



NEWSLETTER n°15

Avril 2021

Réserve Naturelle des Isles du Drac

ACTUALITES



Un Comité Consultatif sur le terrain

Compte tenu des dispositions sanitaires du moment, la Présidente et l'équipe gestionnaire de la Réserve ont convié les membres du Comité Consultatif à une réunion sur le terrain le 1^{er} avril dernier. L'occasion d'illustrer les propos concernant la gestion de la végétation dans le lit du Drac ou les différents suivis naturalistes menés par les agents.



Le diagnostic piscicole de la Réserve : quels effets de la remise en eau ?

En 2007 et 2014, des inventaires piscicoles ont été réalisés par un bureau d'études, permettant d'établir un état des lieux avant la remise en eau du Drac en 2015. Cinq ans plus tard, l'inventaire a été renouvelé pour mesurer les effets de l'augmentation du débit réservé sur la population piscicole et la qualité des habitats aquatiques.



Les herbiers aquatiques, un patrimoine végétal méconnu

Les herbiers aquatiques constituent des habitats naturels patrimoniaux encore relativement peu connus dans la Réserve. L'association Gentiana a été mandatée pour réaliser un inventaire de la végétation aquatique en 2020, permettant de recenser 121 taxons dont quelques espèces rares de characées comme *Tolypella glomerata*.



La surveillance de la Réserve : bilan 2020 et perspectives en 2021

L'organisation de la surveillance et de la police de l'environnement est une activité majeure dans la gestion de la Réserve Naturelle. En 2020, malgré le contexte sanitaire difficile, cette mission a été menée en régie, avec l'appui de tournées interservices et le marché Région-ONF. Les constats d'infractions ont été nombreux, avec une recrudescence des dépôts de déchets aux entrées de Chasse Barbier.



De nouveaux outils de communication pour la Réserve

Depuis 2019, le gestionnaire de la Réserve met à jour l'ensemble de ses outils de communication à destination du public. Plaquettes, livret des milieux naturels et autres supports sont désormais disponibles sur le nouveau site web dédié aux Réserves Naturelles Régionales gérées par Grenoble-Alpes Métropole.



La découverte de la Réserve avec les animations grand public

Malgré les incertitudes générales, le gestionnaire a programmé des animations nature à destination du grand public pour continuer de sensibiliser au patrimoine naturel et à la biodiversité de la Réserve. En s'adaptant aux mesures gouvernementales, la découverte reste possible hors périodes de confinement.

Rédaction et mise en page : S. Louis. Relecture : D. Geoffroy.
© Photos : Grenoble-Alpes Métropole / RNR des Isles du Drac.

Nous contacter

Grenoble-Alpes Métropole
RNR des Isles du Drac

12 rue du Polygone
38450 Vif
04 76 98 38 57
reservesnaturelles@grenoblealpesmetropole.fr

Actualités

www.rnr-drac-jarrie.fr
www.facebook.com/rnrisesdudrac

Le gestionnaire :



Réserve Naturelle Régionale



ISLES DU DRAC

Les partenaires financiers de la Réserve :

La Région 
Auvergne-Rhône-Alpes



Un Comité Consultatif sur le terrain

Le Comité Consultatif rassemble les principaux partenaires locaux de la RNR : services de l'État, collectivités territoriales, propriétaires, représentants des usagers, associations de protection de la nature et personnalités scientifiques. Il se réunit environ deux fois par an, sur convocation, pour évaluer la mission de l'organisme gestionnaire et orienter ses choix. Il est **l'organe de consultation de la Réserve**, permettant de valider le Plan de Gestion et les opérations (demandes de travaux ou interventions) non prévues au Plan de Gestion de la Réserve.

Le Comité Consultatif de la RNR des Isles du Drac est composé d'une cinquantaine de membres. Il est **présidé par Mme Marie-Claire TERRIER**, conseillère régionale à la Région Auvergne-Rhône-Alpes.

Compte tenu des dispositions sanitaires du moment, la Présidente et l'équipe gestionnaire ont invité les membres du Comité Consultatif à se réunir sur le terrain, afin de présenter des bilans de la gestion courante et des opérations telles que les futurs travaux de maintenance d'EDF sur les vannes du barrage de Notre-Dame-de-Commiers.



Comité Consultatif du 1^{er} avril 2021 © RNR

Une vingtaine de membres répartis en deux groupes était présente pour participer à la visite organisée le **1^{er} avril** dernier, en plusieurs points d'étapes sur le **barrage de Notre-Dame-de-Commiers**.

Bilans de la surveillance et suivi de la fréquentation

Les membres du Comité ont pris connaissance des éléments de bilan et de perspectives des missions de surveillance et de Police de l'environnement menées par l'équipe gestionnaire dans la Réserve (cf. [Article 4 de la Newsletter](#)).

Des **éco-compteurs** ont été installés fin 2020 afin d'évaluer la fréquentation en divers sites et notamment dans des secteurs interdits d'accès.

De novembre 2020 à fin mars 2021, ces éco-compteurs ont enregistré un nombre moyen de 48 passages (aller et retour) par jour aux étangs de Chasse Barbier (secteur ouvert au public) et de 33 passages au niveau de la confluence entre le Drac et la Gresse (secteur interdit d'accès). Ces derniers chiffres font apparaître la **fréquentation**

des zones naturelles de proximité par les usagers métropolitains, sans connaissance des interdictions sur le lit du cours d'eau. Le secteur de la Rivoire affiche, quant à lui, une fréquentation très inférieure aux deux autres sites ; toutefois un bilan après la saison estivale permettra d'affiner ces tendances.

Essartement du lit du Drac

L'équipe de la Réserve a présenté les opérations de **gestion de la végétation dans le lit du Drac**, appelées couramment « essartement du lit du Drac », et souligné l'attention portée par EDF et son prestataire aux recommandations d'évitement des zones sensibles balisées. Les membres du Comité ont pu débattre des avancées possibles pour une meilleure prise en compte de la biodiversité tout en respectant les exigences de sécurité. Une gestion différenciée par secteur pourrait être étudiée.



Essartement vu depuis Chabotte © Louis S.

Travaux d'entretien sur les vannes

Les travaux envisagés par EDF en 2021 concernent les **deux vannes de surface du barrage de Notre-Dame-de-Commiers**. Ces travaux s'inscrivent à la fois dans le cadre d'un programme de remplacement de certains équipements (à fréquence de 5 ou 10 ans), et de travaux complémentaires exigés par la DREAL, organisme de tutelle pour la gestion des barrages

hydroélectriques. Sabine Samblat et Jean-Luc Garnier (EDF) ont présenté les différents scénarii envisagés pour cette opération et les membres du Comité ont pu échanger concernant les impacts potentiels sur la **dynamique sédimentaire du Drac** d'un lâcher associé à ces travaux.

Recharge sédimentaire du Drac

L'équipe a présenté les éléments de **l'étude sur les potentialités de recharge sédimentaire sur le Drac** (livrée en début d'année). L'objectif de cette étude était d'une part de justifier l'intérêt d'une recharge sédimentaire sur le site, et d'autre part, d'identifier et caractériser les différentes sources de matériaux sédimentaires afin de proposer différents scénarii d'interventions.

Un premier scénario, simple dans sa mise en œuvre, a été présenté au comité : le **remodelage local des sédiments** présents sur une terrasse alluviale proche du barrage de Notre-Dame-de-Commiers. Ainsi, l'avis du comité sera sollicité très prochainement sur cette première tranche de travaux.

Suivis naturalistes dans la Réserve

Les gardes et le chargé de mission de la Réserve ont présenté plusieurs suivis naturalistes programmés en 2021.

Le **suivi des amphibiens pionniers** sera mené par l'équipe gestionnaire dans la partie avale de la Réserve, du seuil du Saut du Moine au pont Lesdiguières. Les secteurs amont et centre de la RNR seront suivis les années suivantes. L'objectif est de préciser la distribution des deux espèces ciblées, le Crapaud calamite et l'Alyte accoucheur, à l'échelle de la Réserve. Une comparaison avec les données historiques, notamment une étude menée en 2015 avant la remise en eau, sera réalisée.



L'Alyte accoucheur © RNR, le Tridactyle panaché © Bouyon H. et la Loutre d'Europe © Landgraf B.

Un suivi est également programmé entre mai et octobre 2021 sur le **Tridactyle panaché**, un criquet typique des bancs alluviaux des rivières alpines, et des prospections ciblées sur la **Loutre d'Europe** sont prévues sur plusieurs transects de 600 m le long du Drac. Cette espèce ayant été observée récemment sur la Romanche, le gestionnaire a identifié plusieurs secteurs susceptibles d'accueillir des individus (habitat, ressource alimentaire, etc.).

Enfin, les grands principes du **suivi des milieux ouverts patrimoniaux de la Réserve**, confié à l'association Gentiana, ont été présentés. Il sera réalisé en lien avec des prospections ciblées menées en régie sur des **espèces patrimoniales** (Vertigo Des Moulins, Azuré du serpolet) et des suivis programmés au Plan de Gestion (suivi des amphibiens pionniers et inventaire des orthoptères, comme indicateur de l'état de conservation de ces milieux).



Pour finir, une autre campagne de prospections ciblées est programmée en 2021 pour une espèce patrimoniale découverte lors de l'étude environnementale du projet de restauration écologique de la Rivoire : **la Baccanthe, un papillon protégé au niveau national** qui fréquente les lisières forestières, les forêts claires et ourlets herbeux mi-ombragés de basse altitude. Les prospections auront lieu au mois de juin, avec le soutien de l'association Flavia APE.

Le diagnostic piscicole de la Réserve : quels effets de la remise en eau ?

La population piscicole d'une rivière constitue un **bon indicateur de la qualité et de la fonctionnalité des milieux aquatiques**. Deux campagnes d'inventaire spécifiques ont été réalisées par le passé (TEREO, 2007 et 2014), et plusieurs pêches électriques ont également été conduites par SAGE Environnement à l'aval du Saut-du-Moine.

Depuis, deux modifications notables des conditions de milieu ont eu lieu :

- Le **débit réservé** au barrage de Notre-Dame-de-Commiers est passé de 3 à 5,5 m³/s, rétablissant la continuité hydraulique sur la portion anciennement asséchée du Drac (amont de la confluence Drac-Romanche) ;
- Le barrage du Saut-du-Moine a été équipé d'une **passerelle à poisson** au niveau du bras rive gauche, par lequel est restitué un débit réservé d'environ 10 m³/s. L'ouvrage est dimensionné pour le franchissement de la Truite commune, l'Ombre commun ou encore le Blageon.

Il était donc intéressant de mesurer l'évolution de l'indice poisson rivière (IPR) afin de vérifier l'impact de ces actions sur la continuité écologique aquatique.

Une consultation a permis de retenir l'entreprise Téréo pour la réalisation de l'étude.

Méthodologie

L'étude a compris la réalisation de **pêches électriques sur 4 stations**, selon la méthode de l'**Echantillonnage ponctuel d'abondance** (EPA), avec analyse des données biométriques. Les inventaires EPA ont été réalisés sur 2 journées : les 6 et 7 octobre 2020.

En complément, ont été réalisés des relevés biotiques (I2M2) et abiotiques (T°, pH, conductivité, O₂ dissous...) sur deux stations.

Enfin, des sondages piscicoles ont été intégrés sur la gravière de la Rivoire et sur les étangs de Chasse-Barbier.



Atelier de biométrie permettant la mesure des poissons © Tereo / RNR

Résultats

Les principaux enseignements tirés de cette étude sont les suivants :

Sur le lit du Drac

- La remise en eau a permis l'expression d'une population piscicole qui avait été détruite avec la mise à sec du lit ;
- **Le peuplement piscicole, ainsi que celui en invertébrés aquatiques, n'est toutefois pas optimum en comparaison aux attendus sur ce type de site.** Il représente un peuplement en cours de recolonisation, sur des habitats en cours de stabilisation, avec des effectifs encore faibles ;
- L'absence de **l'Ombre commun**, espèce centrale du peuplement théorique, s'explique par la rupture écologique avant l'installation de la passe à poissons sur le seuil du Saut du moine. La remise en eau et la passe-à-poisson ne semblent, aujourd'hui, pas encore porter leurs fruits.

Sur les milieux annexes

- Le canal de Malissoles : la richesse taxonomique est faible mais quelques espèces exigeantes sont présentes ;
- L'étang Noiret : la richesse taxonomique est moyenne, cohérente avec d'autres références en eaux stagnantes ;
- La gravière de la Rivoire : le site regroupe des espèces d'eaux closes et d'eaux vives, dont la **Grémille**. La reproduction du **Brochet** est avérée et la population est fonctionnelle.

Les herbiers aquatiques, un patrimoine végétal méconnu

Dans la *Newsletter* n°10 (août 2017), la Réserve faisait part de la découverte de trois espèces de Characées suite à des prospections ciblées. Pour mémoire, les Characées sont des végétaux aquatiques, proches des algues, qui poussent dans les eaux claires et non polluées, et qui constituent de très bons **bioindicateurs** de la qualité des eaux. Ce sont des espèces pionnières, auxquelles succèdent généralement d'autres plantes aquatiques comme les potamots. L'ensemble des herbiers aquatiques forment des **habitats d'intérêt communautaire**.



Les characées forment des herbiers aquatiques d'intérêt communautaire © RNR / Louis S.

Aussi, le gestionnaire a saisi la nécessité d'approfondir la connaissance sur les végétaux aquatiques dans la Réserve. En effet, seule la flore terrestre avait jusqu'alors fait l'objet d'inventaires et d'études phytosociologiques approfondis sur le site.

Aussi, l'association **Gentiana** a été mandatée pour mener une étude de caractérisation de la flore aquatique en 2020. Les objectifs de cette étude étaient d'une part d'affiner la connaissance sur les milieux aquatiques de la Réserve et d'autre part, **d'évaluer l'impact de la hausse du débit réservé** sur la végétation aquatique.

Méthodologie

Des prospections ont été menées sur l'ensemble du périmètre de la Réserve, **entre mai et fin septembre**, selon un plan d'échantillonnage validé par le gestionnaire.

9 passages (équivalents à 15 jours-hommes) ont été nécessaires pour parcourir 77 points d'échantillonnage et réaliser les **108 relevés sur berges et dans l'eau**.

Résultats

Sur 108 relevés, 715 observations ont permis l'identification de **121 taxons** appartenant à plusieurs groupes (cf. tableau ci-dessous).

Groupe de taxons	Nombre de taxons
Hydrophytes vasculaires	9
Characées	8
Bryophytes	30
Autres vasculaires (hélrophytes et espèces spécialisées)	74
TOTAL	121

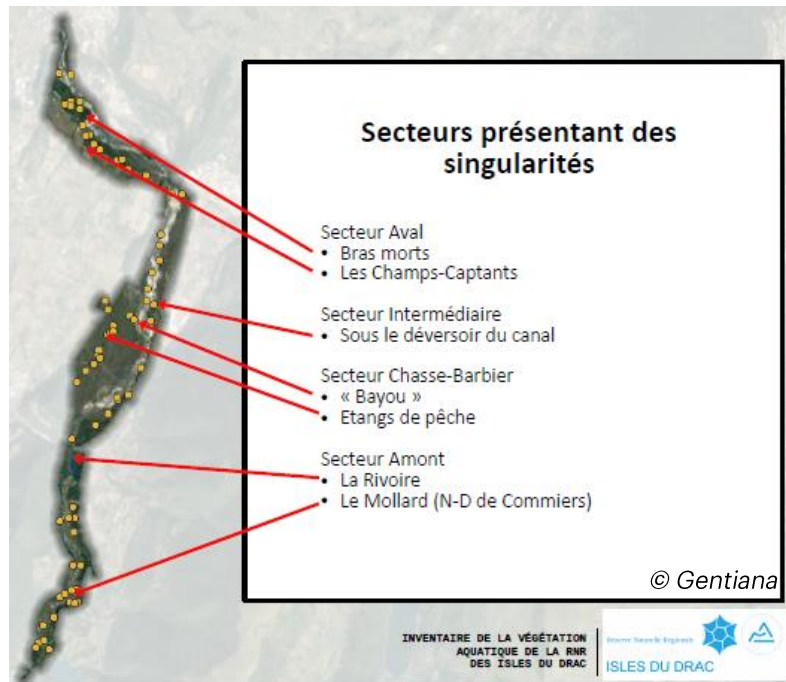


Blackstonia acuminata © Florealpes

Parmi les taxons patrimoniaux, notons la présence de la **Centaurée jaune tardive** (*Blackstonia acuminata*) et de l'**Œnanthe de Lachenal** (*Oenanthe lachenalii*) espèces quasi menacées et déterminantes ZNIEFF, ou encore du Potamot coloré (*Potamogeton coloratus*) et du Mouron d'eau (*Samolus valerandi*), aussi déterminants ZNIEFF.

Dans le groupe des Characées, 8 espèces ont été recensées dont *Tolypella glomerata*, petite espèce assez rare observée sur un banc de sable dans le secteur aval de la Réserve. Des prospections approfondies permettraient de confirmer sa reproduction sur le site.

De manière globale, plusieurs secteurs ont présenté un intérêt particulier du point de vue de la végétation aquatique (cf. carte ci-dessous).



Les zones humides comportant le plus de diversité spécifique et les espèces les plus intéressantes sont localisées en aval de la RNR, entre le seuil du Saut du Moine et le pont Lesdiguières.

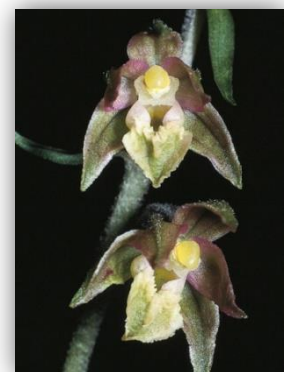
Plusieurs hypothèses peuvent expliquer ce résultat :

- en aval, le développement des herbiers aquatiques pourrait être favorisé par l’apport de sédiments fins et la stabilité des milieux en lien avec le régime de crue sur cette zone ;
- à l’inverse, en amont, une remise en eau récente et un moindre apport de sédiments fin pourraient limiter la richesse présente.

**Une nouvelle espèce protégée dans la Réserve :
l’Épipactis à petites feuilles**

Découverte par Gentiana lors de ses prospections sur les plantes aquatiques, *Epipactis mycrophylla* (Ehrh.) Sw., 1800) a été observée sur les terrasses alluviales de Chasse Barbier, en bordure de zones humides.

Classée vulnérable dans la liste rouge de la flore vasculaire menacée de la Région Auvergne, cette orchidée vient s’ajouter à la liste des 9 espèces protégées (**protection régionale**) présentes dans la Réserve Naturelle des Isles du Drac.



© Flora helvetica

La surveillance de la Réserve : bilan 2020 et perspectives en 2021

L'organisation de la surveillance et de la police de l'environnement est une activité majeure dans la gestion de la Réserve Naturelle. En effet, de par son contexte périurbain et l'historique du site, le volume de surveillance reste conséquent chaque année, dans le but de réduire les atteintes à la biodiversité et la présence des personnes dans le lit du Drac (secteur interdit à la fréquentation). Si la médiation et la sensibilisation restent importantes, la répression permet d'agir quand les précédentes ne sont pas suffisantes.

En 2020, Grenoble-Alpes-Métropole a déployé un protocole sanitaire permettant aux gardes de la Réserve d'assurer leurs missions, dont la surveillance du site, tout en garantissant le respect des mesures de prévention (gestes barrière, logistique, etc.). Pour la campagne 2020, **61 tournées de surveillance à deux agents** ont été réalisées (en régie ou en interservices), volume comparable aux deux années précédentes. La fréquence des tournées s'est accentuée en période estivale (mai – août) : entre 6 à 9 tournées de mai à août contre 3 à 7 sur les autres mois.

Lors de l'ensemble des tournées, 249 infractions ont été relevées (contre 149 en 2019), majoritairement liées à des présences non autorisées dans le lit du Drac, donnant lieu à **13 timbres-amendes (TA)** et **9 avertissements formalisés**. Les infractions verbalisées sont liées aux impacts de ces dernières (par exemple 5 divagations de chiens verbalisées dans la RNR, ayant un impact potentiel fort sur la nidification des oiseaux) ou pour des récidives.



Opération interservices © Dauphiné Libéré.

Plusieurs interservices ont été réalisés en 2020 avec la **brigade de Gendarmerie de Vizille**, menant à **deux verbalisations** et au rappel à la loi pour les autres contrevenants croisés. Chaque année, l'ONF vient renforcer la surveillance par le biais du marché de la Région Auvergne Rhône-Alpes.

Pour la campagne 2020, **14 tournées ONF** ont été réalisées, dont 3 tournées mixtes RNR/ONF. Lors de ces tournées, 120 infractions ont été constatées, et **4 timbres-amendes** ont été rédigés pour des infractions liées à la circulation dans la zone d'interdiction préfectorale.

Recrudescence des dépôts sauvages

Les abords de la réserve naturelle sont souvent impactés par des dépôts de déchets (gravats ou déchets verts), notamment sur le secteur de Chasse-Barbier et, plus particulièrement cette année, pendant les périodes de confinement. Les gardes de la réserve travaillent avec la brigade de gendarmerie et la police municipale de Vif pour lutter contre ces atteintes. Ainsi, plusieurs personnes ont pu être identifiées, conduisant à des procédures conduites par la gendarmerie.



Dépôt sauvage à l'entrée de la Réserve © RNR.

Perspectives en 2021

Depuis le mois de janvier, l'équipe gestionnaire poursuit la surveillance du site à raison d'une à deux tournées par semaine, en plus de la présence sur le terrain pour les suivis naturalistes, les tournées hydrologiques et les suivis d'études ou travaux. Le marché Région/ONF prévoit 15 tournées sur la Réserve, dont 3 tournées mixtes RNR/ONF. En 2021, la stratégie de police de la Réserve ciblera notamment certaines infractions ayant un **impact fort sur les milieux et les espèces**.

Ainsi, au mois de mars, **deux opérations interservices** ont été organisées en coordination avec la Brigade de Gendarmerie de Vizille, l'Office Français pour la Biodiversité et les Polices municipales des communes concernées. Elles avaient pour objectif d'interpeller les **engins motorisés circulant dans la Réserve**.

De nouveaux outils de communication pour la Réserve

Depuis 2019, le gestionnaire de la Réserve met à jour l'ensemble de ses outils de communication à destination du public afin d'intégrer la nouvelle charte graphique des Réserves Naturelles Régionales de la Région Auvergne-Rhône-Alpes et les diverses mises à jour concernant la gestion et la connaissance de la Réserve.

Tous les **supports papiers** (plaquette de présentation, guide des bonnes pratiques, livret des milieux naturels) et le **panneau de présentation** (ou kakémono) ont été mis à jour entre 2019 et 2020. Il ne manquait plus qu'un site internet dédié aux deux RNR gérées par Grenoble-Alpes Métropole.

Ce travail a été conduit par le gestionnaire, avec le soutien d'une web-designer, afin de disposer d'un outil propre aux RNR et permettant de donner des informations plus fines (sur le patrimoine naturel notamment) et les dernières actualités.

Désormais, le **nouveau site web des RNR** est accessible à l'adresse suivante :

www.rnr-drac-jarrie.fr

Il suffit de cliquer ici pour accéder à la page de la RNR



Accueil du site web © RNR.

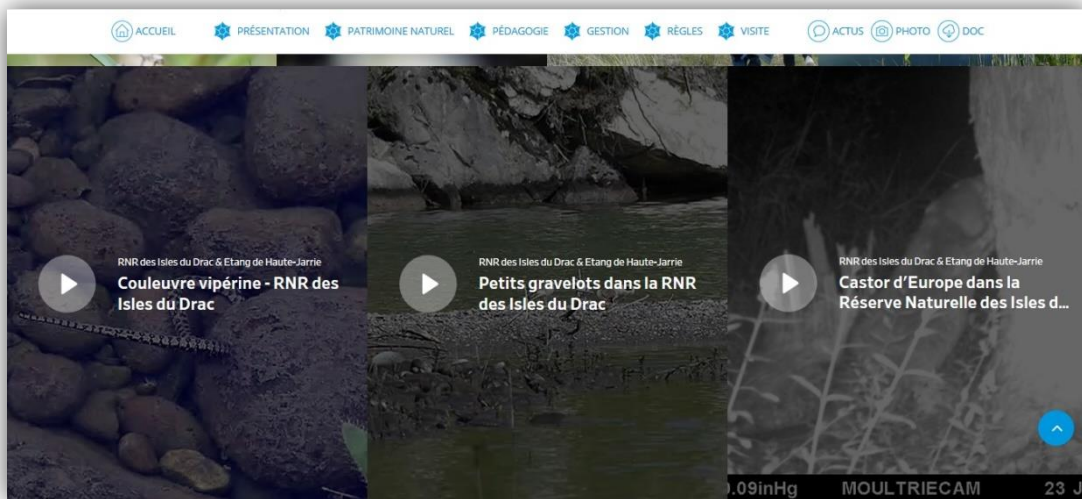


La page web de la RNR des Isles du Drac © RNR.

L'architecture de la page reprend les grandes rubriques du précédent site web (de l'ancien gestionnaire, le Sigreda), avec quelques nouveautés.

Une **rubrique « DOC »** permet de télécharger le Plan de Gestion, les documents de présentation, les 5 dernières *Newsletter*, quelques études récentes ou encore le règlement de la Réserve.

Une **photothèque** permet de visualiser quelques espèces et milieux naturels typiques de la Réserve, et vous pouvez même voir **3 petites vidéos** animalières filmées par les gardes de la Réserve.



Des espèces filmées dans la RNR des Isles du Drac © RNR.

Nous vous souhaitons une bonne découverte du site !

La découverte de la Réserve avec les animations grand public



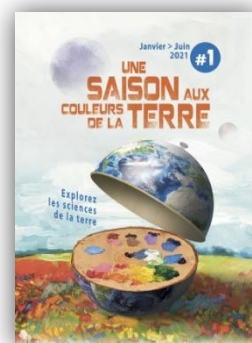
Animation grand public en 2018 © RNR

Depuis 2017, le gestionnaire de la Réserve propose un programme d'animation à destination du grand public pour faire découvrir le patrimoine naturel et la biodiversité de la Réserve. Les animations prennent généralement la forme de sorties nature avec un thème spécifique (observation des oiseaux, de la flore, le fonctionnement des zones humides, etc.). Elles sont encadrées par la Garde-chargée de mission éducation à l'environnement de la Réserve et durent environ 1h30.

Les sorties se déroulent le plus souvent à Chasse Barbier, mais peuvent également avoir lieu sur la promenade Thiervoz à Claix ou « au-dessus » de la Réserve sur les balcons de Saint-Georges-de-Commiers.

La programmation grand public s'intègre dans la programmation « Une Saison... » de la Casemate, qui rassemble tous les événements autour des sciences de l'environnement.

<https://www.echosciences-grenoble.fr/evenements>



En 2021, les animations grand public ont pu démarrer le dimanche 28 mars, avec une visite sur le thème « Les zones humides : pourquoi les protéger ? » dans le cadre de la manifestation nationale Fréquence Grenouille portée par la Fédération des CEN¹ et les Réserves Naturelles de France.

<https://reseau-cen.org/fr/les-operations-nationales/frequence-grenouille>

Les règles d'accueil prenaient en compte les préconisations sanitaires, à savoir : six personnes maximum (animatrice comprise), distanciation physique et pas de prêt de matériel.

¹ CEN = Conservatoire des Espaces Naturels

*Grenouille verte © RNR*

Les participants ont eu le plaisir d'observer des grenouilles autour des étangs Chautain et Noiret, et des traces et indices de présence de castor d'Europe. La garde de la Réserve a expliqué les menaces qui pèsent sur les zones humides et les enjeux de protection de ces milieux abritant une biodiversité exceptionnelle.

Compte tenu des nouvelles mesures gouvernementales de reconfinement, **toutes les animations programmées entre le 3 avril et le 2 mai ont été suspendues.**

Nous espérons vous retrouver lors de la prochaine visite prévue le **dimanche 30 mai** prochain sur la **flore des pelouses sèches** à Chasse Barbier.

Retrouvez toutes les informations du programme et les conditions de circulation dans la Réserve sur le site web des RNR : www.rnr-drac-jarrie.fr

PROGRAMME DES ANIMATIONS GRAND PUBLIC



LES RÉSERVES NATURELLES RÉGIONALES
DES ISLES DU DRAC & DE L'ÉTANG DE HAUTE-JARRIE

En 2021, venez découvrir ce patrimoine naturel exceptionnel



ou sur la page Facebook de la Réserve : www.facebook.com/rnrisesdudrac