



Réserve Naturelle Régionale

ISLES DU DRAC



La Région
Auvergne-Rhône-Alpes

À la découverte des milieux naturels

**Des pelouses sèches aux zones humides,
en passant par les bancs de galets et les forêts alluviales,
découvrez la biodiversité des Isles du Drac**

La Réserve Naturelle Régionale des Isles du Drac

DATE DE CRÉATION 8 juillet 2009

TAILLE 15 km de long
sur 805 hectares

LOCALISATION Sud de la
**Métropole
grenobloise,**
entre le barrage
EDF de
**Notre-Dame-
de-Commiers**
et le pont
Lesdiguières à
Pont-de-Claix



© Y. Souguenheim / CLE Drac Romanche

Le site du Drac aval

Le Drac est une rivière alpine qui prend sa source dans la vallée du Champsaur, dans le département des Hautes-Alpes (05). Ce torrent a été aménagé au fil des années et son débit est aujourd'hui régulé par une chaîne de barrages hydroélectriques. La Réserve se situe à l'aval de 4 barrages et compte 3 ouvrages dans son périmètre.

La portion du Drac dite "aval", entre Notre-Dame-de-Commiers et le Pont-de-Claix, présente l'intérêt d'être l'une des dernières rivières en tresses (chenaux entremêlés) de cette dimension dans les Alpes du Nord. De plus, la vallée abrite en son sous-sol une vaste nappe phréatique qui alimente en eau potable la Métropole grenobloise. C'est un secteur à la fois naturel et périurbain, fortement marqué par les activités humaines, notamment la production d'hydroélectricité et d'eau potable et l'urbanisation.



| Une animation scolaire dans la réserve.

Les missions de la Réserve Naturelle

La mission centrale de la Réserve est la préservation du patrimoine naturel (faune, flore et milieux). Cela passe par la sensibilisation du public aux questions environnementales, l'amélioration des connaissances sur le patrimoine naturel et la gestion concrète du site pour atteindre un bon état de conservation. Ces missions sont déclinées dans le plan de gestion de la réserve, document qui cadre les actions à mener sur les cinq ou dix années à venir afin d'atteindre les différents objectifs à long terme.

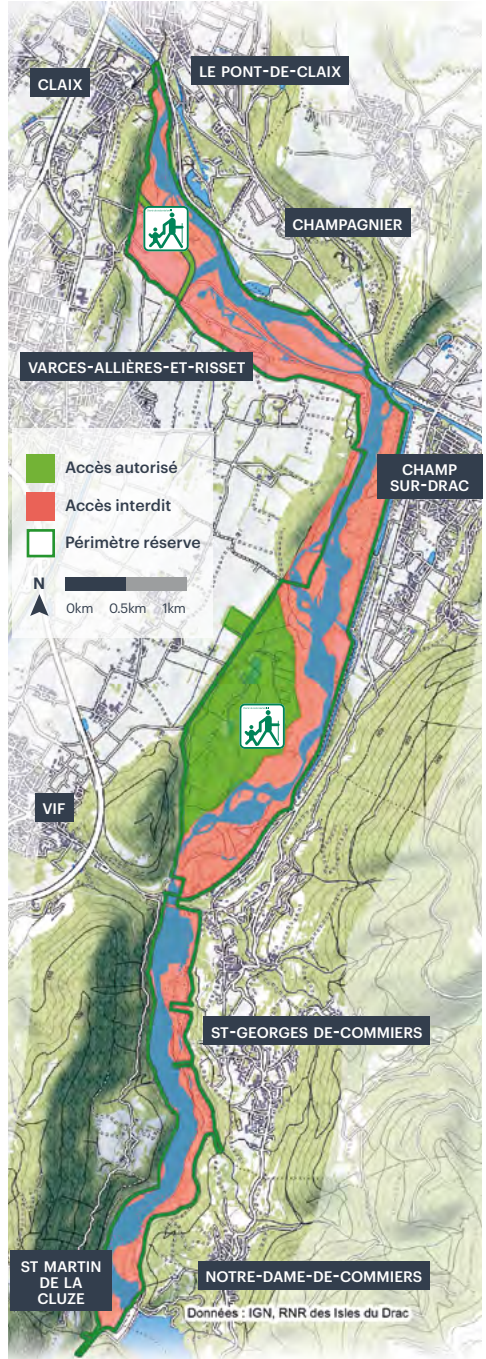


Suivez moi

BONJOUR ! JE SUIS L'ENGOLEVENT D'EUROPE.
LAISSEZ-MOI VOUS GUIDER POUR UN ÉTONNANT
VOYAGE AU FIL DE LA RÉSERVE NATURELLE
RÉGIONALE DES ISLES DU DRAC !

Sur la Réserve Naturelle des Isles du Drac, les objectifs sont les suivants :

- * Restaurer la dynamique alluviale du Drac,
- * Préserver durablement les milieux et les espèces,
- * Acquérir de nouvelles connaissances scientifiques,
- * Entretien et/ou restaurer les sites dégradés,
- * Lutter contre les espèces invasives,
- * Gérer la fréquentation et faire appliquer la réglementation,
- * Mener des actions de pédagogie et de sensibilisation à l'environnement.



Le fonctionnement d'une rivière en tresses

On parle de rivière à lit en tresses lorsque celle-ci forme différents chenaux ou bras d'eau qui s'entrecroisent autour de bancs de sédiments (galets, graviers, sable), appelés isles.

Ce système est mobile et a besoin de "se nourrir" de matériaux que la rivière transporte.

Les sédiments peuvent provenir de massifs situés loin à l'amont.



| Bancs de galets (à Champ-sur-Drac)

Une rivière à l'état naturel s'écoule dans son lit, qu'elle remplit parfois entièrement lors des crues (lit majeur). Elle s'accompagne d'une nappe souterraine ainsi que d'annexes humides, qui aident à réguler le régime en stockant de l'eau en cas de crue ou en la restituant progressivement en cas de sécheresse. Sur les berges du lit se développe une forêt dite "alluviale" dont les racines puisent dans la nappe, et qui régule elle aussi le régime de la rivière. Tous ces milieux naturels sont très variés et riches et ont souvent été dégradés ou aménagés.

| Schéma de principe d'une rivière à lit en tresse.



La biodiversité du site

On dénombre aujourd'hui sur le Drac, au sein de la RNR, plus de 822 espèces floristiques et 1446 espèces faunistiques, réparties dans une quarantaine d'habitats naturels différents. Ces chiffres sont amenés à évoluer au fur et à mesure des inventaires.



On appelle "isles" les bancs de sédiments qui se forment au milieu de la rivière entre les différentes tresses ou chenaux. Elles évoluent au gré des crues et des apports en matériaux. © J. Biju-Duval. Crue 2013.



TÉMOIGNAGE DU PETIT GRAVELOTT

J'APPRÉCIE CE LIT DE RIVIÈRE LARGE OÙ LA PRÉSENCE DE BANCS DE GALETS M'OFFRE LE GÎTE ET LE COUVERT !

Les bienfaits d'un lit large

La variété des milieux naturels présents dans la Réserve du Drac est issue de l'histoire de la vallée et des influences climatiques montagnardes et méditerranéennes.

Creusée par les glaciers, façonnée par la rivière puis aménagée par l'Homme, la vallée abrite aujourd'hui une rivière en tresses dont le fonctionnement (alternance de dépôts et creusement) a permis l'installation de milieux naturels riches et variés allant des zones humides jusqu'à des milieux très secs.

Malgré l'aménagement au cours de l'Histoire, la liberté de mouvement laissée au Drac grâce à un endiguement large permet de diminuer l'énergie de la rivière lors de ses crues, de stocker l'eau temporairement dans les zones humides annexes et dans la nappe de galets en sous-sol. Cela limite le risque d'inondation ou d'érosion à l'aval, augmente la ressource en eau disponible et conserve

des milieux naturels variés, favorables à la biodiversité. C'est cette diversité que nous vous invitons à découvrir en parcourant ce livret.

Zone humide annexe du Drac.



Le lit mineur du Drac : entre eaux courantes et bancs

Le lit mineur est constitué de la rivière et des bancs de galets qu'elle charrie. Les eaux courantes sont le cœur de la rivière, alternant zones calmes et secteurs plus rapides. L'eau du Drac est de très bonne qualité et abrite nombre d'espèces de poissons dont la Truite et le Chabot.

Les bancs de galets des berges et des "isles" de la rivière, abritent des espèces typiques de faune (oiseaux tels que le Chevalier guignette et le Petit Gravelot, invertébrés comme le Tétrix des grèves et le Tridactyle panaché) et de flore (Saule faux daphné, Myricaire d'Allemagne...).



Ces milieux sont en mouvement permanent et évoluent au gré des débits de la rivière. Ils sont parfois soumis à la puissance des crues. Le lit mineur et les milieux naturels qu'il héberge sont alors remaniés et régénérés.

Impacts des activités humaines sur ces milieux

Le fonctionnement du Drac a été fortement impacté depuis des années par les extractions de graviers et par la construction des barrages hydroélectriques réduisant l'apport en eau et bloquant l'arrivée des sédiments. Les conséquences se mesurent sur le long terme en faisant perdre son caractère "en tresse" au Drac. Il s'incise¹.

Une homogénéisation des milieux et un appauvrissement de la biodiversité est à craindre si aucune intervention n'est mise en place.

1. L'incision de la rivière est l'enfoncement et la chenalisation par érosion du fond du lit.

Le Drac rejoint depuis septembre 2015 la Romanche en parcourant une zone qui était à sec sur 3 km depuis la construction des barrages. La vie peut à nouveau s'installer et circuler.
© SPL Eaux de Grenoble Alpes.

Avant remise en eau.



Après remise en eau.





Le Chevalier guignette, un habitant rare des bancs de galets.

INTERVIEW DE LA TRUITE FARIO

JE SUIS TOUT OUIË...

LES EAUX VIVES
ET OXYGÉNÉES ME
VIVIFIENT LE CORPS ET
L'ESPRIT !



Actions de la Réserve

La Réserve a participé à un important projet de restauration écologique : la remise en eau du Drac. Le Drac était asséché sur 3 km depuis la construction du barrage de Notre-Dame-de-Commiers en 1964. Après une longue concertation entre les acteurs du territoire, le débit réservé relâché au barrage a pu être augmenté en septembre 2015 (passant de 1,5 à 5,5 m³/s), permettant au Drac de rejoindre à nouveau la Romanche. Les effets de la remise en eau sur les milieux naturels et les espèces sont mesurés par le gestionnaire grâce à des protocoles de suivis naturalistes sur les populations d'oiseaux, les odonates (famille des libellules), les poissons et la flore.

Par ailleurs, le fonctionnement sédimentaire complexe de la rivière et les liens avec les milieux naturels sont également étudiés. Des actions vont être mises en œuvre dans le but



Le Tétrix des grèves est une espèce menacée de crissement, liée à la dynamique alluviale du Drac.

© G. Aubin

Les zones humides et les plans d'eau

Le lit majeur du Drac abrite un réseau de plans d'eau et zones humides annexes en bon état de conservation.

Ces zones prennent la forme de bras morts, d'étangs ou de canaux alimentés par la rivière ou la nappe alluviale. Les zones humides sont naturellement présentes autour d'une rivière non aménagée.

Elles permettent de stocker l'eau en cas de surplus, de la restituer en cas de manque et de la filtrer pour la purifier. Un service écologique très utile à moindre coût !

Ces milieux constituent des habitats spécifiques accueillant des espèces adaptées aux zones humides.



On y trouve de nombreuses libellules dont l'Agrion de Mercure, des oiseaux tels que les hérons, des amphibiens (Crapaud calamite, Alyte accoucheur, Grenouilles vertes), ou des tortues aquatiques comme la Cistude d'Europe.

INTERVIEW DU CASTOR D'EUROPE

TOUTES CES ZONES HUMIDES ENTOURÉES DE SAULES ET PEUPLIERS ME PERMETTENT DE TROUVER DE MAGNIFIQUES TERRITOIRES ET UNE NOURRITURE D'EXCELLENTE QUALITÉ !



Menaces sur ces milieux

Les annexes et bras morts naturels du Drac sont directement dépendants des hauteurs de nappe et du débit de la rivière.

Le caractère humide de ces zones est altéré si la nappe ou le cours d'eau perdent en débit. Elles sont également menacées par l'artificialisation des cours d'eau et la création de digues ou d'aménagements.

D'autres plans d'eau et canaux (Malissoles, Chasse Barbier) sont quant à eux issus des activités humaines (anciens sites d'extraction aujourd'hui protégés, canal d'irrigation...).

Ces espaces ont permis l'installation de nombreuses espèces liées aux zones humides.

Les menaces qui pèsent sur ces milieux sont également la rupture d'alimentation en eau.



Le Crapaud calamite aime les milieux humides temporaires et peu profonds.

Actions de la Réserve

La Réserve a pour mission de garantir des conditions d'accueil favorables aux espèces inféodées aux zones humides et plans d'eau. Elle veille au maintien de l'alimentation en eau de certains sites comme les étangs et canaux et assure un entretien de la végétation compatible avec les enjeux liés aux zones humides. Le gestionnaire mène également des suivis d'espèces patrimoniales comme la Cistude d'Europe, le Crapaud calamite et le Castor d'Europe.



La Cistude d'Europe, une tortue d'eau douce protégée.

Les roselières

La Réserve abrite de nombreuses zones de roselières, le long des étangs, des canaux ou directement en bord du Drac. Ces formations végétales sont essentiellement constituées de Roseau commun. Elles constituent des habitats d'intérêt patrimonial. Protégées des mouvements d'eau et des prédateurs, elles permettent à de nombreuses espèces de s'y réfugier, se nourrir et se reproduire (Blongios nain, Rousserolle turdoïde, Grèbe castagneux, Bihoreau gris, Héron pourpré...).



La Rousserolle effarvatte, espèce liée aux roselières.

Les milieux secs du Drac : des habitats originaux

Sur les bords du Drac, des terrasses sèches formées autrefois par l'accumulation de sédiments abritent des milieux particuliers, notamment à Chasse Barbier, site accessible depuis Vif.

Ces milieux secs sont constitués par des zones boisées peu denses en mosaïque avec des pelouses sèches, qui abritent une grande variété de fleurs typiques. La végétation se développe très lentement du fait des conditions sèches, la nappe du Drac se trouvant à plusieurs mètres de profondeur.



Parfois très secs et soumis à de fortes chaleurs l'été, ces milieux originaux accueillent une grande richesse floristique, et les cortèges faunistiques associés. On peut y trouver notamment des espèces de flore comme les Ophrys abeille ou bourdon ainsi que d'autres Orchidées telle l'Orchis pyramidale ou l'Orchis homme pendu. Concernant la faune, ces milieux sont propices aux insectes, comme l'Azuré du serpolet ou la Lucane cerf-volant, ainsi qu'à de nombreux reptiles, telle la Coronelle girondine ou le Lézard vert. L'Engoulevent d'Europe trouve dans ces boisements clairsemés un site de reproduction idéal !

Impact des activités humaines et menaces sur ces milieux

Les terrasses alluviales sèches sont soumises à une forte fréquentation. Outre la circulation motorisée créant des nuisances sonores et détruisant les sols, les gardes rencontrent

souvent des dépôts de déchets, des chiens en divagation et des feux. Ces atteintes sont très problématiques pour la faune et la flore.

L'Azuré du serpolet fréquente des milieux relativement ouverts et chauds, telles que les terrasses sèches de Chasse Barbier. © D. Soulet/Ecosphère.





Coronelle girondine. © Y. Dubois/Ecosphère. |

INTERVIEW DE L'OPHRY'S BOURDON

EH BIEN MOI, J'ADORE PRENDRE LE SOLEIL
AU MILIEU DES PELOUSES ET
RENCONTRER TOUS CES INSECTES
POLLINISATEURS !



Actions de la Réserve

Afin de conserver ces milieux et espèces typiques, la Réserve mène des actions pour maintenir les espaces ouverts et maîtriser la colonisation par les arbustes : fauche, débroussaillage, ...

Afin de minimiser l'impact de la présence humaine sur ces milieux naturels, des actions concrètes y sont menées sous forme de surveillance, ramassage des déchets, etc. Ces sites sont également des terrains idéaux pour la réalisation d'animations et l'éducation à l'environnement auprès de divers publics.



| Astragale de Montpellier.

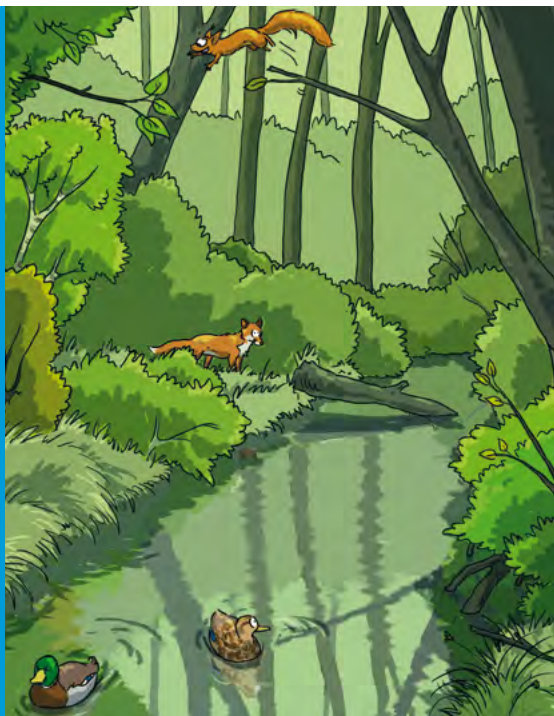
Les terrasses sèches de Chasse Barbier, à la croisée des influences méditerranéennes et montagnardes.



Les forêts alluviales, un patrimoine rare

Les forêts alluviales sont associées aux bords de cours d'eau. Leur fonctionnement est étroitement lié à celui de la rivière et aux fluctuations de la nappe souterraine.

Elles se raréfient car beaucoup d'aménagements de rivières n'ont pas laissé de place pour ces boisements. Ces forêts jouent pourtant un rôle très utile en captant et en épurant de grandes quantités d'eau, en maintenant les sols et en abritant une biodiversité importante. Le Drac comprend plusieurs secteurs de forêts alluviales en bon état, majoritairement constitués de peupliers noirs, d'aulnes blancs, de frênes, de saules et de nombreux arbustes.



Ces milieux abritent des espèces emblématiques telles que l'Iris fétide, le Pic épeiche, favorisés par les vieux boisements, ainsi que d'autres espèces forestières ou affectionnant la proximité de l'eau : le castor, l'écureuil, la martre, le Martin pêcheur ou des chauves-souris comme le Murin de Daubenton.

Impact des activités humaines et menaces sur ces milieux

Pour permettre une bonne visibilité dans le lit du Drac pour des raisons de sécurité et pour éviter les embâcles¹, les boisements dans le lit de la rivière sont débroussaillés un an sur deux. Quelques cordons boisés subsistent en bordure.

L'enfoncement du lit du Drac lié au manque d'apport sédimentaire peut diminuer la connexion des forêts alluviales avec la nappe. Certaines s'assèchent, les boisements se modifient et les espèces liées aux forêts humides disparaissent.

Actions de la Réserve

Les forêts alluviales de la Réserve Naturelle Régionale des Isles du Drac sont anciennes et en bon état, ce qui est devenu rare.

Aucune exploitation n'y est pratiquée ; elles sont conservées et étudiées à l'état naturel.

Sur les zones débroussaillées au cœur du lit, la RNR travaille avec les propriétaires et les industriels, dont EDF, pour déterminer de nouveaux secteurs boisés à laisser évoluer naturellement afin de reconstituer des forêts alluviales.

L'équilibre entre milieux ouverts et boisements est à trouver.

1. Embâcle : accumulation de bois et de branchages, déposés par les crues et gênant l'écoulement du cours d'eau.



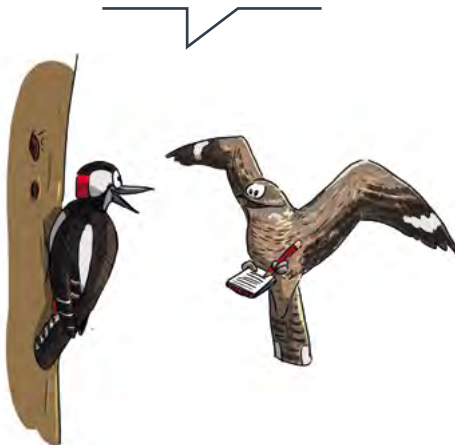
La forêt alluviale près de Rochefort (Varces).

Le Castor d'Europe est présent dans les zones humides des forêts alluviales.



INTERVIEW DU PIC ÉPICHE

QUEL BONHEUR TOUS CES VIEUX ARBRES POUR FAIRE
DES TROUS ET DÉNICHER DES LARVES SUCCULENTES,
C'EST DEVENU CHOSE RARE VOUS SAVEZ !



Les sols caillouteux drainant des forêts du Drac permettent à l'Iris fétide de se développer.
© Ecosphère.



Un espace réglementé

La Réserve Naturelle Régionale des Isles du Drac, située aux portes de la Métropole grenobloise est le support d'activités diverses (aménagement industriels, loisirs...). Pour protéger cet espace, une réglementation existe. Respectons-là.

Le fondement juridique de la réglementation de la RNR est le Code de l'Environnement. Sur cette base, chaque Réserve peut avoir des règles qui lui sont propres en fonction de son contexte et de ses enjeux. Le Code de l'Environnement prévoit également les sanctions liées au non-respect de la réglementation. La réglementation complète est disponible dans la délibération de classement de la réserve n°09.08.392.



L'accès au lit du Drac est interdit par un arrêté préfectoral (AP 97-6975) depuis 1997 pour des raisons de sécurité, sauf pour les professionnels ou les activités structurées ayant fait l'objet d'une convention avec EDF.



Les zones ouvertes au public sont le secteur de **Chasse Barbier** (depuis Vif) et la **promenade Thiervoz** (depuis Pont-de-Claix et Varcès). Le public est invité à venir profiter de ces sites, à pied ou à vélo, sur les pistes et voies indiquées sur place.



Dans la Réserve, uniquement sur les zones accessibles au public, nos amis **les chiens sont admis s'ils sont tenus en laisse**. Ils sont en effet perçus comme des prédateurs et créent du dérangement pour la faune par leur simple présence.



Les feux sont interdits. Les milieux naturels sont fragiles et les espèces sensibles aux dérangements. Les fumées provoquent la fuite de nombreuses espèces animales. Le feu dégrade le sol et peut provoquer des incendies de grande taille dans les zones sensibles, détruisant la faune et la flore.



La **baignade** des personnes et des animaux domestiques est **interdite** sur tout le site de la Réserve, en application de l'arrêté préfectoral AP 97-6975. L'interdiction vaut également pour les étangs et canaux de Chasse Barbier, afin de limiter le dérangement de la faune sauvage.

Pour plus de précisions sur la réglementation de l'accès au site, consulter le Guide des bonnes pratiques de la Réserve ou le règlement disponible sur www.rnr-drac-jarrie.fr



Cette illustration résume les trop nombreuses atteintes à l'environnement dans la Réserve. **Aidez-nous à protéger le site de ces nuisances, respectez la réglementation !**

L'application de la réglementation

Le site est surveillé par les gardes de la Réserve et d'autres services de Police. Le constat d'infraction peut entraîner une verbalisation (d'un montant minimal de 68 €).



La faune sauvage a besoin de zones de quiétude. Les véhicules à moteur créent des nuisances sonores et polluent l'air. De plus, ils dégradent le sol et la végétation et présentent un danger pour les promeneurs. **Les engins motorisés sont donc interdits** dans l'enceinte de la Réserve sauf pour les nécessités de service.



Atteintes et prélèvements de végétaux, animaux, fossiles interdits. Au sein de la Réserve, toutes les espèces de faune et de flore sont protégées par la réglementation, y compris les plus communes. La cueillette de baies ou fruits ou le ramassage de champignons sont donc interdits, tout comme le prélèvement ou la destruction d'animaux, de nids, d'œufs, de végétaux, ou de fossiles.



Camping et bivouac interdits. Beaucoup d'espèces sont actives en soirée et ont besoin de calme. Il est interdit de dormir sur le site, au vu des dérangements et des pollutions sonores et lumineuses que cela peut engendrer.



Déchets interdits. La faune sauvage et les milieux naturels souffrent des déchets abandonnés. Chacun est responsable de laisser le site propre et préservé de toute dégradation.

L'inule de Suisse est une plante protégée au niveau régional. La réglementation aide à la protection des milieux et des espèces qui les peuplent.



GESTIONNAIRE

PARTENAIRES



Réserve Naturelle Régionale
ISLES DU DRAC



La Réserve Naturelle Régionale des Isles du Drac vous accueille lors de sorties et animations prévues ou sur demande, pour tous types de publics.

POUR PLUS D'INFORMATIONS

Grenoble - Alpes Métropole - RNR des Isles du Drac

12 rue du Polygone 38450 VIF - Tél. : 04.76.98.38.57

www.rnr-drac-jarrie.fr - reservesnaturelles@grenoblealpesmetropole.fr

